

LIRE ATTENTIVEMENT AVANT D'ENTREPRENDRE LA POSE DU BARDEAU DE CÈDRE BLANC DE L'EST NOBELIA^{MC}.

IMPORTANT :

LES EXIGENCES D'INSTALLATION ET D'ENTREPOSAGE DES REVÊTEMENTS DE BOIS NOBELIA AINSI QUE LES CODES DU BÂTIMENT EN VIGUEUR DANS VOTRE RÉGION DOIVENT ÊTRE RESPECTÉS SANS QUOI LA GARANTIE SERA ANNULÉE.

Vérifiez votre commande pour vous assurer que les produits livrés correspondent à ceux qui ont été commandés. Si des anomalies sont détectées ou si vous avez un doute sur la conformité du produit, **NE PAS EN FAIRE L'INSTALLATION** et contactez immédiatement votre représentant. La garantie de NOBELIA se limite au remplacement du produit défectueux avant l'installation.

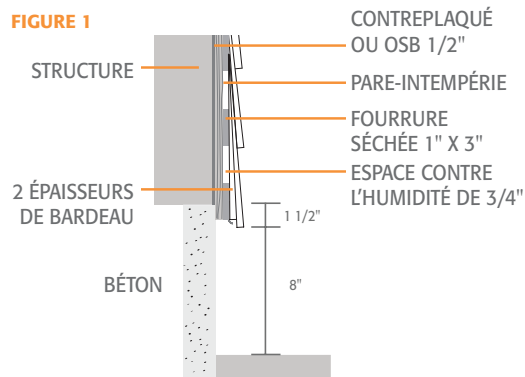
Les revêtements de bois teint NOBELIA sont pour usage extérieur seulement.

1. ENTREPOSAGE DU PRODUIT

- Conservez le revêtement dans un endroit sec et aéré. Il ne doit pas être en contact avec le sol.
- À la fin de la journée, recouvrez tout matériel non utilisé avec l'emballage original du produit.

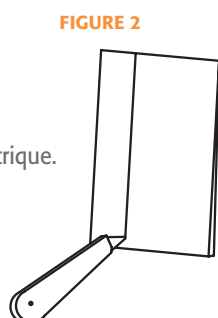
2. AVANT DE COMMENCER LA POSE

- Assurez-vous d'avoir la peinture de retouche en votre possession pour retoucher les coupes.
- Le revêtement doit être posé à au moins 8" du sol. Il ne doit pas être en contact avec le matériel isolant ou la maçonnerie et doit avoir un dégagement minimum de 3/4". Il doit y avoir aussi un espace libre d'au moins 1" des structures horizontales.
- Les revêtements extérieurs ne constituent pas une barrière étanche pour la maison. Assurez-vous d'avoir installé au préalable un pare-intempérie de type TYPAR pour empêcher toute infiltration.
- L'installation de gouttières ou moulures de déviation empêchera le vieillissement prématuré du fini.

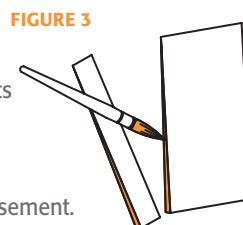


3. COUPES ET FINITION

- Utilisez un couteau à lame rétractable de type X-ACTO pour couper le bardage de cèdre NOBELIA. Faites une incision bien droite à la surface du bardage et pliez-le vis-à-vis de la ligne de coupe. Vous pouvez aussi utiliser une scie électrique.



- Retouchez toutes les coupes faites sur les bardages teints. Le bois peut se détériorer s'il n'est pas protégé. La peinture de retouche doit être appliquée sur les sections de coupe, de rabotage et aux endroits où le bois est exposé même si ces endroits ne seront pas visibles une fois le bardage posé. Utilisez la peinture de retouche uniquement où cela est nécessaire, soit sur le bois mis à nu et les endroits endommagés. Évitez de badigeonner le revêtement. Un excès de peinture causera un lustre et un reflet inégal avec l'exposition au soleil et le vieillissement.



4. PRÉPARATION DU MUR

POSE DU BARDEAU SUR DES FOURRURES

- Installez horizontalement des fourrures de 1" x 3" minimum séchées au four, espacées centre à centre de la même distance que le pureau. Les fourrures doivent être fixées adéquatement dans la structure.
- À tous les 4', laissez un espace de 1" entre les fourrures pour assurer une ventilation continue et un drainage libre derrière le revêtement. Décalez les espacements.

POSE DU BARDEAU SUR DU HOME SLICKER®

Vous pouvez aussi utiliser du Home Slicker®. Assurez-vous de respecter rigoureusement les exigences d'installation du manufacturier Benjamin Obdyke.

5. INSTALLATION DU BARDEAU

EXPOSITION

Le pureau (partie exposée) est de 5". Le pureau peut varier au maximum entre 4 3/4" et 5 1/4".

PREMIER RANG

Installez toujours 2 épaisseurs de bardeau pour le rang de départ. Le rang de départ doit dépasser la bordure de la fondation d'au moins 1". [FIGURE 1]

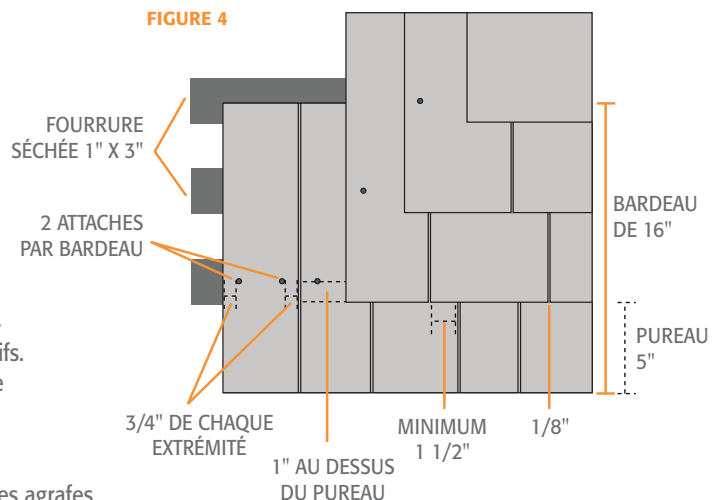
ESPACEMENT

- Espacez les bardeaux au minimum de 1/8". [FIGURE 4] **NE COLLEZ PAS LES BARDEAUX LES UNS CONTRE LES AUTRES.**
- Les joints ne doivent pas être alignés entre des rangs consécutifs. Il doit y avoir un décalage d'au moins 1 1/2" entre les joints de bardeaux de rangs subséquents. [FIGURE 4]

ATTACHES

Le bardeau de cèdre blanc NOBELIA se pose avec des clous ou des agrafes.

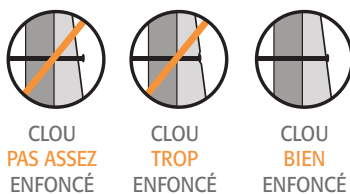
- Deux attaches par bardeau, quelle que soit la largeur du bardeau.
- Fixez les attaches à 3/4" de chaque extrémité et à 1" au-dessus du pureau.
- L'attache doit pénétrer au minimum de 1/2" dans une base de clouage rigide (exemple : contreplaqué).



CLOUS :

- clous en acier inoxydable ou galvanisé à chaud
- clous annelés, à pointe étoilée, à tête de 7/32" de largeur minimum

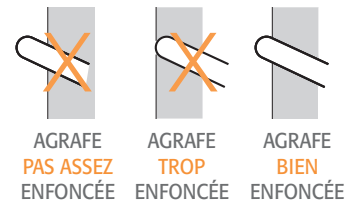
FIGURE 5



AGRAFES :

- agrafes à couronne de type inoxydable 304 ou 316 ou aluminium, de 7/16" minimum, calibre minimum de 16.

FIGURE 6



6. ENTRETIEN

Les revêtements de bois teint NOBELIA exigent un minimum d'entretien décrit dans le guide d'entretien sans quoi la couverture initiale de garantie deviendra nulle. Consultez le guide d'entretien NOBELIA disponible à boulanger.ca

Pour plus de détails, visitez le boulanger.ca
1 800 567-5813 | info@boulanger.ca

IMPORTANT : LES EXIGENCES D'INSTALLATION ET D'ENTREPOSAGE DES REVÊTEMENTS DE BOIS NOBELIA AINSI QUE LES CODES DU BÂTIMENT EN VIGUEUR DANS VOTRE RÉGION DOIVENT ÊTRE RESPECTÉS SANS QUOI LA GARANTIE SERA ANNULÉE.